



Manuale

Personal Translator®

Net

2008



2008-01

linguatec

Contratto di licenza software

Si prega di aprire la confezione del programma soltanto dopo avere letto attentamente il presente contratto di licenza software. Aprendo la confezione del programma, l'utente si impegna ad accettare i termini del presente contratto di licenza software.

Il pacchetto di programmi contiene i programmi e la relativa documentazione, d'ora in poi denominati "Prodotti". I Prodotti sono tutelati dalla normativa sui diritti d'autore. I diritti su questi Prodotti sono detenuti da Linguatec o da terze parti. Nella misura in cui i diritti spettano a terzi, Linguatec possiede i relativi diritti di utilizzo dei Prodotti. Linguatec autorizza l'acquirente legittimo del pacchetto di programmi (Cliente) a usare i Prodotti in conformità con le condizioni seguenti. Il diritto di utilizzo decade qualora il Cliente contravvenga alle presenti condizioni di utilizzo. Inoltre il diritto di utilizzo può cessare ai sensi delle seguenti norme contrattuali.

Il Cliente è autorizzato a:

1. Installare e utilizzare il programma in una rete con una licenza server in conformità con la legge sul diritto d'autore. Il numero di utenti e di computer corrisponde al numero delle licenze acquistate.
2. Creare copie stampate o in formato leggibile dal computer della parte del programma leggibile dal computer, inclusa una copia di riserva, a condizione che ciò sia conforme all'utilizzo previsto dal contratto. Alcuni programmi possono contenere meccanismi che limitano o impediscono la copia.
3. Cedere i Prodotti, incluse le presenti condizioni di utilizzo, a terze parti (Nuovo acquirente). Tale cessione può essere effettuata unicamente a condizione che il Nuovo acquirente accetti le presenti condizioni di utilizzo. Con la cessione dei Prodotti, il Nuovo acquirente ottiene il diritto di utilizzo dei Prodotti nel rispetto delle presenti condizioni. Contemporaneamente decade per il Cliente il diritto di utilizzo dei Prodotti, nonché delle relative copie, modifiche e connessioni. Il Cliente è tenuto a eliminare o distruggere immediatamente tale materiale, a meno che sia stato ceduto al nuovo Acquirente.

Tutti i restanti diritti di utilizzo del pacchetto del programma restano riservati.

Il Cliente non è autorizzato a:

1. Utilizzare, riprodurre ed elaborare i Prodotti, diversamente da come indicato precedentemente, trascrivere o eseguire una riconversione anche solo parziale (decompilazione) del linguaggio macchina (object code) in altro formato di codice. Resta intatto il diritto alla decompilazione soltanto in particolari casi eccezionali, in conformità alla normativa sul diritto d'autore.
2. Concedere i Prodotti in noleggio o in leasing o diffondere copie della versione originale del programma o edizioni modificate o elaborate dello stesso.

Il Cliente si impegna inoltre ad apporre l'indicazione di copyright contenuta nei Prodotti su ciascuna copia o elaborazione e su tutte le parti dei Prodotti collegate ad altri programmi, nonché sui supporti dati che le contengono. Tutte le copie dei Prodotti, incluse tutte le parti del programma, sono soggette alle presenti condizioni di utilizzo.

L'obbligo di risarcimento di danni, contrattuale o extracontrattuale, da parte del conceditore della licenza sussiste soltanto se il danno è intenzionale o dovuto a grossolana negligenza. È esclusa la responsabilità per danni indiretti. Il conceditore della licenza dichiara espressamente che il presente software rappresenta uno strumento di traduzione, che non può sostituire il traduttore umano.

© 2008 Linguetec GmbH

Tutti i diritti riservati. Il manuale può essere riprodotto soltanto previo esplicito consenso da parte di Linguetec. Tutti i nomi di prodotti o di marchi sono di proprietà dei rispettivi titolari.

1 Riepilogo

Personal Translator 2008 Net è la versione di rete di Personal Translator. Oltre alle funzioni di Personal Translator 2008 Professional, la versione di rete ha tre caratteristiche aggiuntive:

- **Installazione** semplice dal server delle singole copie di Personal Translator sui computer locali.
- **Sincronizzazione** di dizionari e memorie di traduzione: queste risorse vengono sincronizzate e rese disponibili a tutto il sistema.
- **Gestione delle licenze** per gli utenti e i computer sulla base del modello *Dynamic-Named-User*.

Con Personal Translator 2008 Net, più utenti di una rete possono usare contemporaneamente Personal Translator 2008. I dizionari utente e le memorie di traduzione gestiti centralmente vengono sincronizzati automaticamente. Gli utenti possono usare Personal Translator 2008 Net anche off-line su notebook che non sono costantemente collegati alla LAN.

Personal Translator 2008 Net consente un'installazione e una gestione semplici e offre un modello *Dynamic-Named-User*. Le licenze per gli utenti consentono di usare tutti i componenti disponibili di Personal Translator 2008. Per non gravare eccessivamente sull'amministratore di sistema, anche gli utenti possono effettuare l'installazione, l'attivazione delle licenze e la disinstallazione.

Oltre alle licenze permanenti disponibili, mediante licenze temporanee supplementari tutti i componenti di Personal Translator 2008 Net possono essere usati da qualsiasi utente per un massimo di 30 giorni.

Personal Translator 2008 Net è stato sviluppato per reti Windows con un server e più client. L'ambiente di sistema raccomandato consiste in un server con uno dei sistemi operativi Windows 2000/XP/2003/Vista e installazioni locali di Windows 2000/XP/Vista.

L'installazione di Personal Translator 2008 è composta dall'installazione di Personal Translator 2008 Net Server sul server e dalle installazioni dei Personal Translator 2008 Net locali sui client.

Personal Translator 2008 Net Server sincronizza i dizionari e le memorie di traduzione, registra gli accessi dai computer delle postazioni di lavoro, gestisce le licenze e consente all'amministratore di controllare e gestire l'installazione e le licenze. Le installazioni locali di Personal Translator 2008 Net offrono le piene funzionalità di Personal Translator 2008 Professional.

Questo manuale descrive la amministrazione del sistema:

- installazione di componenti server e client,
- gestione delle licenze
- sincronizzazione di dizionari e memorie di traduzione.

Nel manuale e nella guida all'applicazione di Personal Translator 2008 si trovano le informazioni sull'utilizzo locale di Personal Translator 2008 Net e dei relativi componenti applicativi PT Direct e Integration Manager (interfaccia Microsoft Office e collegamento ad Adobe Acrobat Reader).¹

¹ Le informazioni presenti al cap. 1 sull'installazione e l'attivazione del prodotto vengono sostituite dalle versioni contenute nel presente manuale.

2 Installazione di Personal Translator 2008 Net Server

2.1 Requisiti di sistema

Prima dell'installazione accertarsi che i seguenti requisiti di sistema siano sufficienti. Fare attenzione soprattutto ai punti seguenti:

- Per l'installazione occorre effettuare l'accesso come amministratore.
- Rete locale, per es. Windows 2000, Windows 2003 Server, Windows XP, Windows Vista, Citrix, Windows Peer-to-Peer:
- Almeno 100 Mb di spazio disponibile sul disco per il software di amministrazione e almeno 900 Mb di spazio libero sul disco per i programmi di installazione sul client (per coppia di lingue).

2.2 Rimozione di una versione precedente di PT Net

Prima di installare Personal Translator 2008 Net sul server, occorre disinstallare le versioni precedenti di Personal Translator eventualmente presenti. Procedere come segue:

- Innanzi tutto disinstallare i client. Nel cap. 3.2 è descritto come procedere.
- In seguito disinstallare il software server. A tale scopo usare la routine di disinstallazione standard **Start - Pannello di controllo - Installazione applicazioni** (Windows 2000/XP) oppure **Pannello di controllo - Programmi e funzioni** (Windows Vista).

2.3 Installazione del pacchetto base

L'installazione di Personal Translator 2008 Net inizia con l'installazione del pacchetto base che contiene i programmi di set-up per l'amministrazione di Personal Translator 2008 Net e per le applicazioni client e cinque licenze per l'utilizzo delle applicazioni in rete.

2.3.1 Installazione

Per effettuare l'installazione occorre soltanto eseguire il file **Setup.exe** sul Cd di installazione. È possibile modificare l'unità e la cartella di installazione (di seguito denominata „Cartella PT2008NetServer“). Inoltre, in Client-Setup è possibile selezionare le coppie linguistiche desiderate per l'installazione client.

Nella cartella selezionata dall'utente vengono generati sia il componente di amministrazione “Console Personal Translator 2008 Net” sia i programmi di installazione per i computer locali (nella sottocartella *Client Setup*). Da questa cartella Client Setup è possibile eseguire l'installazione delle singole coppie linguistiche.

2.3.2 Diritti di accesso

Affinché le installazioni di Personal Translator 2008 per i computer locali possano operare insieme a Personal Translator 2008 Net Server, è consigliabile — se possibile — concedere a tutti gli utenti i diritti di lettura e scrittura sull'intera cartella PT2008NetServer.

Questo è necessario perché gli utenti possano ricevere le licenze e sincronizzare i propri dizionari e memorie di traduzione.

Procedere come segue:

1. Fare clic con il tasto destro del mouse sulla cartella server (PT2008NetServer) e nel menu contestuale selezionare il comando **Proprietà**.

2. Selezionare la scheda **Condivisione** e fare clic su **Condividi cartella** (Windows 200/XP) o **Condivisione avanzata** (Windows Vista)
3. Scegliere un nome per la condivisione (al massimo 12 caratteri), p. es. „PT08NetServer” (questo è il nome con il quale la cartella viene visualizzata sui client). Fare quindi clic su **Autorizzazioni** per definire i diritti di accesso. Si aprirà una nuova finestra.
4. Se possibile, consentire alla categoria di utenti “Everyone” i diritti **Modifica** e **Lettura** inserendo i segni di spunta corrispondenti. Fare quindi clic su **Applica** e **OK**. Come indicato sotto, è possibile definire i diritti di accesso anche per i singoli file (tramite **Proprietà – Protezione**).

Per la massima sicurezza dei dati, è possibile definire autorizzazioni specifiche per i singoli file che si trovano nella cartella PT2008NetServer usando le impostazioni seguenti per gli utenti client:

| File/cartella | Lettura | Scrittura | Esecuzione |
|-------------------------|---------|-----------|------------|
| Sync | Si | Si | Si |
| Linguathec.DNUAdmin.exe | No | No | No |
| Left.html | Si | Si | No |
| PTManager | Si | Si | No |
| PTManager.html | Si | Si | No |
| PTManager.log | Si | Si | No |
| Tutti gli altri file | Si | No | No |

L'amministratore deve avere l'accesso completo a tutti i file.

Nota: se si desidera usare Personal Translator 2008 Net anche sul Pc server, è necessario effettuare anche qui un'installazione di Personal Translator 2008 Net (vedere cap. 3).

2.4 Installazione di licenze, coppie linguistiche o applicazioni aggiuntive

Se si apportano modifiche alla configurazione del pacchetto base, perché è necessario un numero maggiore di licenze rispetto alle cinque già contenute o perché si desidera attivare altre coppie linguistiche o altri prodotti Linguatec, occorre effettuare un aggiornamento della licenza.

In qualsiasi momento è possibile ordinare da Linguatec licenze per più accessi o per altre coppie linguistiche e applicazioni. Il cliente riceverà un aggiornamento di licenze su Cd o tramite e-mail. Nel cap. 6.2 si trovano i dettagli sull'aggiornamento delle licenze.

3 Installazione dei client di Personal Translator 2008 Net

3.1 Requisiti di sistema

Per l'installazione locale di Personal Translator 2008 Net sono necessari 300 Mb di spazio sul disco per ogni coppia linguistica; per l'installazione del componente Text-To-Speech (riproduzione vocale) occorrono altri 600 Mb di spazio per ogni coppia linguistica.

L'installazione locale può essere effettuata sui sistemi operativi Windows 2000, XP e Vista. Necessita di almeno 512 Mb di memoria Ram disponibile.

Attenzione: l'installazione e il primo avvio del programma devono essere effettuati da un utente che possiede i diritti di amministratore.

3.2 Rimozione di una versione precedente di PT Net

Prima di installare Personal Translator 2008 Net sul client, occorre disinstallare le versioni precedenti di Personal Translator eventualmente presenti. Procedere come segue:

1. Se i dati (dizionari, memorie di traduzione) devono essere conservati, tenere presente quanto segue:

È possibile mantenere i **dizionari**. Dopo la disinstallazione restano nelle cartelle dell'utente e possono essere registrati di nuovo in Personal Translator².

² I dizionari dovrebbero seguire le convenzioni per i nomi definite al cap. 5.1 ed essere copiati nella cartella dell'utente.

Le **memorie di traduzione** devono essere esportate prima dell'installazione e in seguito importate in Personal Translator 2008: usare la funzione di esportazione di Personal Translator 2006 (o 2004) (**Memoria di traduzione – Gestisci memoria di traduzione – Esporta**).

2. In seguito disinstallare il software. Usare la routine di disinstallazione standard **Start - Pannello di controllo - Installazione applicazioni** (Windows 2000/XP) oppure **Pannello di controllo - Programmi e funzioni** (Windows Vista).

Con la disinstallazione, i file dell'utente non vengono rimossi e restano nelle cartelle definite in precedenza.

3.3 Installazione dell'applicazione locale (client)

3.3.1 Installazione

I programmi per l'installazione del client di Personal Translator 2008 Net si trovano nella cartella *Client-Setup* sotto la cartella PT2008NetServer. Questa deve essere prima condivisa (cfr. cap. 2.3.2). In questa cartella si trovano le sottocartelle che contengono le varie coppie linguistiche (*German-English, Italian-English* ecc.)

In Client-Setup andare alla sottocartella desiderata ed eseguire il file **Setup.exe**.

Esempio: il server è il computer "pt-server" e il nome della condivisione della cartella PT2008NetServer è "PT2008Net"; il percorso completo del programma di installazione per la coppia linguistica Italiano-Inglese è quindi `\\pt-server\PT2008Net\Client-Setup\Italian-English\setup.exe`.

Durante l'installazione di Personal Translator 2008 Net Client, è possibile modificare la cartella di installazione. Il percorso predefinito per l'installazione è: **C:\Programmi\Linguattec\Personal Translator 2008**.

Il programma viene avviato dal gruppo di programmi **Linguatec\Personal Translator 2008**, il quale contiene i componenti seguenti:

- Personal Translator 2008 nella versione Professional
- I manuali in italiano (“Manuale”) e inglese (“Manual”) o della lingua installata
- PT Direct
- Integration Manager per Microsoft Office e Adobe Acrobat (nel manuale di Personal Translator 2008 si trovano ulteriori informazioni in proposito).
- Il componente "Gestore di licenze", con il quale gli utenti possono ottenere o restituire le licenze (cfr. cap. 4).

3.3.2 Collegamento al server

Durante l’installazione locale, il programma di installazione cerca il file **PTManager** nella cartella PT2008NetServer. Se non trova automaticamente il file, verrà chiesto di selezionare manualmente il percorso alla cartella PT2008NetServer. Altrimenti l’assegnazione delle licenze e la sincronizzazione non verranno eseguite correttamente.

Nell’esempio precedente (il nome del server è “pt-server”, il nome della cartella è “PT2008Net”), si dovrebbe indicare il percorso: **\\pt-server\PT2008Net**. La cartella di PTManager viene salvata anche nel registro di sistema sul client, qui p. es. come **\\pt-server\PT2008Net\PTManager** in **HKEY_CURRENT_USER** oppure **HKEY_LOCAL_MACHINE\Software\linguatec GmbH\Personal Translator 2008\PTManager**.

Una volta ottenuta la licenza per i componenti, il client di Personal Translator 2008 Net può essere usato anche quando non si è colle-

gati alla rete³. Le modifiche apportate ai dizionari e alle memorie di traduzione possono essere sincronizzate in seguito, quando ci si collega di nuovo alla rete.

3.3.3 Dati dell'utente

Dopo il primo avvio di Personal Translator 2008 Net, sul client in **Documenti** viene creata la cartella **Personal Translator 2008 Net**, nella quale vengono salvati le impostazioni e i file dell'utente.

Le cartelle che contengono i dati dell'utente possono essere create anche in una posizione diversa; in tal caso occorre indicare il relativo percorso nel registro di sistema⁴.

3.3.4 Più utenti su un client

Ogni altro utente di un client sullo stesso computer non deve installare di nuovo Personal Translator; deve soltanto richiedere una nuova licenza (vedere cap. 4).

³ Anche se il sistema visualizza il messaggio che il server non è raggiungibile, offre la piena funzionalità.

⁴ La cartella dell'utente nella quali si trovano tutti i dati dell'utente è salvata nella voce di registro **HKEY_CURRENT_USER\Software\linguatec GmbH\Personal Translator 2008\UserPath**. Tutti i percorsi relativi in **HKEY_CURRENT_USER\Software\linguatec GmbH\Personal Translator 2008** si riferiscono a questa cartella.

Inoltre, per ogni utente, si può definire con una voce di registro dove devono essere salvati i suoi dizionari e memorie di traduzione. Queste cartelle verranno usate anche per la sincronizzazione. Queste voci sono: **HKEY_CURRENT_USER\Software\linguatec GmbH\Personal Translator 2008\AddDictPath**.

HKEY_CURRENT_USER\Software\linguatec GmbH\Personal Translator 2008\AddTmemPath.

3.4 Informazioni sulla disinstallazione di un'applicazione client

Prima della disinstallazione è consigliabile restituire le licenze ottenute per tutti gli utenti del computer in questione.

Avviare il gestore di licenze (da **Start – Programmi - Linatec – Personal Translator 2008 – Gestore di licenze**). Rimuovere i segni di spunta accanto a tutti i componenti per i quali è stata ricevuta la licenza e fare clic su **OK**.

(Se non viene eseguita questa operazione, l'amministratore di Personal Translator può revocare le licenze successivamente; cfr. cap. 6.1.2).

In seguito si può disinstallare l'applicazione da **Start - Pannello di controllo - Installazione applicazioni** (Windows 2000/XP) oppure **Pannello di controllo - Programmi e funzioni** (Windows Vista).

I file dell'utente non vengono rimossi, devono essere cancellati manualmente. In base alle impostazioni predefinite, si trovano nella cartella **Documenti\Personal Translator 2008 Net**. Questa cartella può essere rimossa manualmente se i dati che contiene non sono più necessari.

4 Licenze

In questo capitolo è descritto il modello di licenze di Personal Translator 2008 Net e come ottenere o restituire le licenze degli utenti.

4.1 Riepilogo

Personal Translator 2008 Net usa un modello di licenze che si basa sul modello *Dynamic-Named-User*. Le sue caratteristiche sono le seguenti:

- È possibile effettuare un numero a piacere di installazioni di Personal Translator 2008 Net sui computer della rete.
- Al primo avvio di un'applicazione di Personal Translator 2008 Net su un computer, vengono emesse le licenze degli utenti e dei computer per i componenti desiderati di Personal Translator.
- Le licenze permanenti disponibili verranno assegnate agli utenti automaticamente, seguendo l'ordine delle richieste effettuate tramite il client di Personal Translator 2008 Net.
- Se non sono più disponibili licenze permanenti per i componenti desiderati di Personal Translator 2008, verranno assegnate licenze temporanee, limitate a un periodo di 30 giorni.
- La data di scadenza di ogni licenza temporanea viene definita al momento in cui viene emessa la licenza.
- Il numero massimo di licenze temporanee che è possibile ottenere è limitato.
- Con un aggiornamento della licenza è possibile sostituire le licenze temporanee con licenze permanenti.
- Il numero complessivo di licenze di ogni componente di Personal Translator 2008 è limitato a un massimo di 2000.
- Gli utenti e gli amministratori di Personal Translator 2008 hanno la possibilità di restituire licenze permanenti per il riutilizzo.

4.2 Ottenimento di licenze

Per usare i componenti desiderati di Personal Translator 2008, gli utenti devono richiedere una licenza per ogni componente. A tale scopo è necessario collegarsi alla cartella server di Personal Translator 2008 Net.

Al primo avvio di Personal Translator 2008 Net sul cliente viene visualizzata una finestra di dialogo per le licenze (**Gestore di licenze**). Qui sono già selezionati i componenti per i quali sono ancora disponibili licenze *permanenti* (cfr. fig. 1).

Gli utenti possono selezionare con un clic i componenti per i quali sono disponibili soltanto licenze *temporanee*. Ogni selezione viene contrassegnata con un segno di spunta. Fare clic su **OK** per concludere la richiesta di licenza.

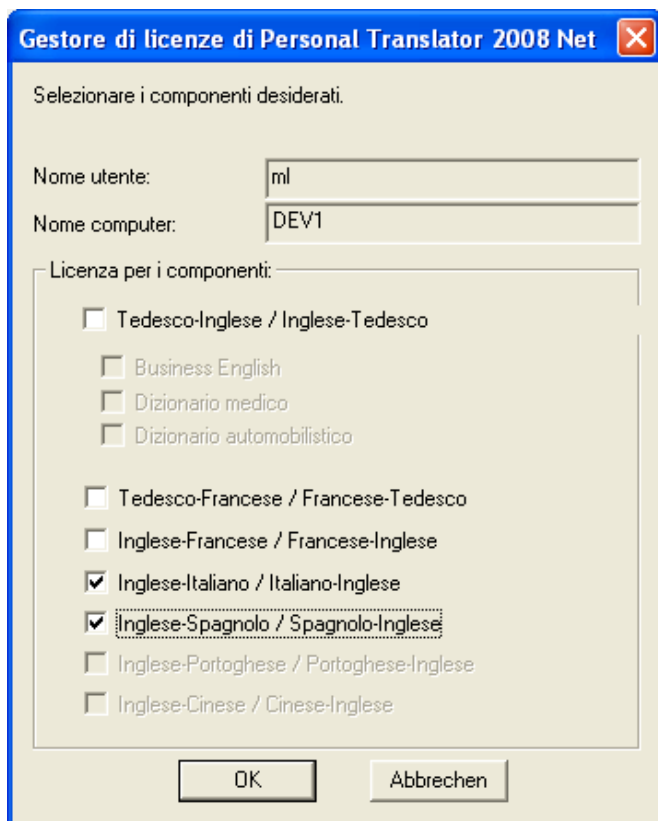


Fig. 1: Personal Translator 2008 Net: Gestore di licenze

Gli utenti ricevono quindi un messaggio sulle licenze temporanee assegnate:

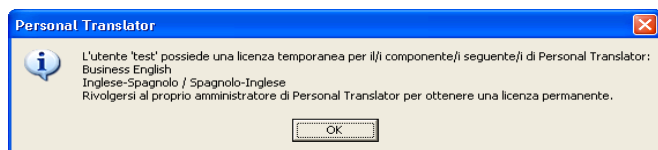


Fig. 2: Ottenimento di una licenza temporanea

In seguito è possibile usare l'installazione locale di Personal Translator 2008 Net.

Con l'installazione degli aggiornamenti delle licenze tramite l'amministratore, le licenze temporanee vengono convertite automaticamente in licenze permanenti (la conversione viene effettuata non appena un utente avvia un'applicazione di Personal Translator 2008). Cfr. cap. 6.2.

4.3 Restituzione/rinnovo di licenze

Gli utenti possono ottenere la licenza per altri componenti di Personal Translator o restituire una licenza anche successivamente. A tale scopo si deve usare lo strumento per le licenze, vale a dire il Gestore di licenze.

1. Avviare il gestore di licenze da **Start – Programmi - Linguattec – Personal Translator 2008 – Gestore di licenze**. Verrà visualizzata una finestra di dialogo come quella raffigurata sopra (fig. 1).
2. Selezionare o restituire le licenze, inserendo o rimuovendo i segni di spunta corrispondenti.
3. Una volta completata la selezione, fare clic su **OK**.

Gli utenti verranno informati regolarmente sulle eventuali prossime scadenze delle licenze. Quando una licenza *temporanea* è scaduta,

per usare gli altri componenti di Personal Translator 2008 è necessario ripetere l'assegnazione delle licenze. Selezionando i componenti scaduti, verrà emessa – se disponibile – una nuova licenza.

Nota: anche l'amministratore può effettuare la restituzione delle licenze tramite la Console di amministrazione di Personal Translator 2008 Net, cfr. cap. 6.1.

5 Sincronizzazione di dizionari e memorie di traduzione

Un aspetto importante della traduzione con Personal Translator nei gruppi di lavoro consiste nell'accesso condiviso a dizionari e memorie di traduzione dell'azienda o relativi a un progetto. Grazie a ciò, è possibile accedere facilmente ai dizionari e alle memorie di traduzione, che devono comunque essere protetti dalle modifiche inopportune.

5.1 Organizzazione della sincronizzazione

Per condividere i dizionari e le memorie di traduzione, sul server di Personal Translator 2008 Net (nella cartella PT2008-NetServer) si trova l'apposita cartella `\Sync` per la sincronizzazione.

La cartella Sync di Personal Translator 2008 Net è organizzata in modo da avere una sottocartella per ogni computer collegato, nella quale si trova un'altra sottocartella per ogni utente di questa postazione; qui ci sono anche le cartelle per i dizionari e le memorie di traduzione dei relativi utenti. La condivisione delle risorse viene effettuata tramite questa cartella.

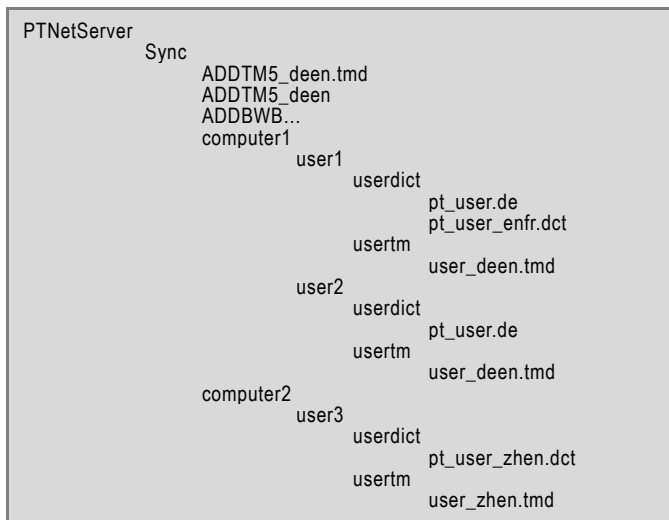


Fig. 3: struttura della cartella Sync

Sincronizzazione sul lato client

Gli utenti di Personal Translator hanno due possibilità per inserire dizionari e memorie di traduzione:

- Come **dizionario utente** o **memoria di traduzione utente**: Personal Translator può aprire contemporaneamente non più di *un* dizionario come dizionario utente e *una* memoria di traduzione come memoria di traduzione utente, che possono essere letti e modificati. Quando un dizionario o una memoria di traduzione sono aperti su un computer come dizionario utente o memoria di traduzione utente, nessun altro utente può usarli come dizionario o memoria di traduzione utente, ma può inserirli soltanto come dizionario o memoria di traduzione *supplementari*.

Gli utenti (a eccezione dell'amministratore linguistico) non dovrebbero perciò usare un dizionario o una memoria di traduzione di rete come dizionario o memoria di traduzione utente.

- Come **dizionario** o **memoria di traduzione supplementare**: questi dizionari e memorie possono essere letti, ma sono protetti dalla scrittura. Personal Translator consente l'accesso simultaneo fino a 16 dizionari e 15 memorie di traduzione supplementari.

I dizionari e le memorie di traduzione usati in rete dovrebbero perciò essere aperti come risorse *supplementari*. I dizionari e le memorie di traduzione usati in comune vengono *gestiti automaticamente* da Personal Translator 2008 Net. Anche i dizionari tecnici di Liguattec e Business English vengono inseriti come dizionari e memorie di traduzione supplementari. Le voci nelle opzioni di traduzione di Personal Translator 2008 Net vengono modificate automaticamente in base alle licenze selezionate e allo stato della sincronizzazione (vedere cap. 6.1.2 e seguenti).

Sincronizzazione utente/server

Se i singoli utenti prendono parte alla sincronizzazione, i loro dizionari e memorie di traduzione vengono sincronizzati come segue a ogni avvio e chiusura dell'applicazione:

- I dizionari e le memorie di traduzione utente vengono copiati dall'utente al server (nella relativa sottocartella della cartella Sync).
- I dizionari e le memorie di traduzione di rete devono essere salvati direttamente nella cartella Sync. Da questa cartella, durante la sincronizzazione, i file relativi alle coppie di lingue installate vengono copiati automaticamente agli utenti, presso i quali verranno integrati come dizionari o memorie di traduzione *supplementari*.

Nota: i dizionari e le memorie di traduzione vengono identificati tramite determinate *convenzioni per i nomi*.

Convenzioni per i nomi per la copia nella cartella Sync

Le convenzioni sul lato utente seguono le impostazioni predefinite di Personal Translator 2008:

- Per i dizionari utente:

I dizionari utente hanno gli stessi nomi di quelli di Personal Translator 2008.

pt_user.[de|ed|df|fd] oppure

user_[enxx|xxen].dct,

dove, nel primo caso **[de|ed|df|fd]** definisce la direzione di traduzione (tedesco-inglese, inglese-tedesco, tedesco-francese, francese-tedesco), nel secondo caso descrive le direzioni di traduzione con l'inglese e *xx* può indicare fr (francese), it (italiano), es (spagnolo), pt (portoghese) o zh (cinese).

- Per le memorie di traduzione utente:

Le memorie di traduzione si chiamano

user_[de|fr|frde|xxen|enxx].tmd,

dove *xx* può indicare de (tedesco), fr (francese), it (italiano), es (spagnolo), pt (portoghese) o zh (cinese). Per ogni file .tmd c'è una cartella omonima che contiene la memoria di traduzione.

Per ogni utente, durante l'installazione viene creato un dizionario utente vuoto nella cartella che contiene i dati dell'utente, p. es. **user_enit.dct** (per la direzione di traduzione inglese-italiano; lo stesso avviene per le altre direzioni di traduzione) e una memoria di traduzione vuota e attiva, p. es. **user_enit**.

I dizionari e le memorie di traduzione utente *non possono essere rinominati* nel caso in cui debbano prendere parte alla sincronizzazione. Il meccanismo di sincronizzazione si aspetta di trovare nomi che corrispondano alle convenzioni.

La copia sul server di queste risorse lo scopo di consentire a un amministratore linguistico di rete di controllare ed eventualmente inserire in una risorsa di rete le parole o le coppie di frasi create dai singoli utenti.

Convenzioni per i nomi per la copia dalla cartella Sync

Viceversa, altri dizionari e memorie di traduzione vengono copiati dalla sottocartella Sync della cartella PT2008NetServer alle sottocartelle locali che contengono i dati dell'utente del client. Per tale operazione valgono le seguenti convenzioni per i nomi:

- Per i dizionari:

ADDBWB[0..9].[de|ed|df|fd] oppure

ADDBWB[0..9].[enxx|xxen].dct,

dove, nel primo caso **[de|ed|df|fd]** definisce la direzione di traduzione (tedesco-inglese, inglese-tedesco, tedesco-francese, francese-tedesco), nel secondo caso indica le direzioni di traduzione con l'inglese e **xx** può stare per **fr** (francese), **it** (italiano), **es** (spagnolo), **pt** (portoghese) o **zh** (cinese).

- Per le memorie di traduzione:

ADDTM[0..9]_[de|fr|de|xxen|enxx].tmd,

dove **xx** può indicare **de** (tedesco), **fr** (francese), **it** (italiano), **es** (spagnolo), **pt** (portoghese) o **zh** (cinese). Per ogni file **.tmd** c'è una cartella omonima che contiene la memoria di traduzione.

Di seguito sono indicati alcuni esempi per la denominazione dei dizionari e delle memorie di traduzione sincronizzati:

- **ADDBWB0.de:** dizionario supplementare tedesco-inglese
- **ADDWB5.iten.dct:** dizionario supplementare italiano-inglese
- **ADDTM0_enit.tmd:** memoria di traduzione supplementare inglese-italiano con relativa cartella **ADDTM0_enit**
- **ADDTM3_enzh.tmd:** memoria di traduzione supplementare inglese-cinese con relativa cartella **ADDTM3_enzh**

Esempio: nell'illustrazione seguente delle opzioni della memoria di traduzione (menu **Memoria di traduzione – Impostazioni della memoria di traduzione** in Personal Translator 2008 Net) si può vedere che l'utente usa due memorie di traduzione supplementari: la memoria di sistema **sys_iten** e una memoria supplementare

(**ADDTM0_iten**) acquisita dalla sottocartella Sync della cartella PT2008NetServer.

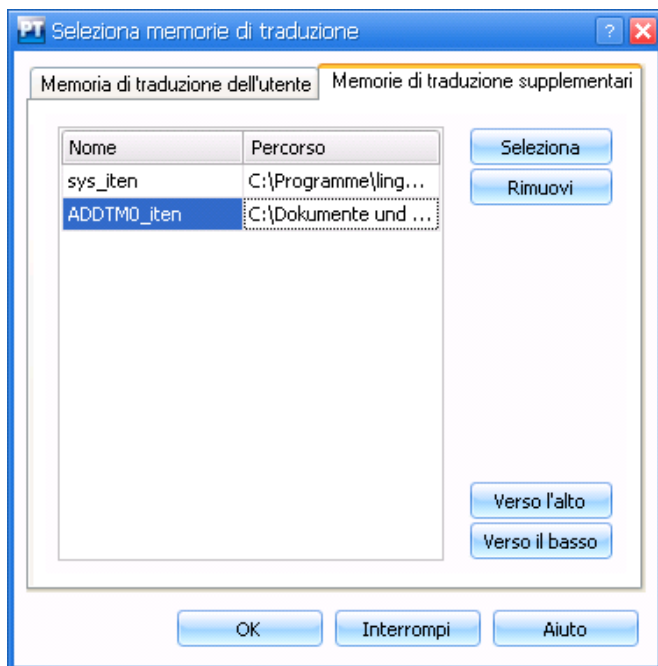


Fig. 4: Sincronizzazione – memoria di traduzione di rete sul client

5.2 Preparazione di dizionari e memorie di traduzione

Subito dopo l'installazione, la sottocartella Sync della cartella PT2008NetServer è vuota. Se disponibili, è possibile copiare le terminologie bilingue aziendali sotto forma di dizionari supplementari direttamente nella sottocartella Sync della cartella PT2008-

NetServer, p. es. come file \\pt-server\PT2008NetServer\Sync\ADDBWB0.iten.dct. Durante questa operazione, occorre rispettare le convenzioni per i nomi, cfr. cap. 5.1.

I dizionari e le memorie di traduzione dell'utente depositati via la sincronizzazione nelle relative sottocartelle della cartella Sync dovrebbero essere controllati e uniti manualmente da un amministratore linguistico competente. Dopo l'assegnazione corretta dei nomi (v. cap. 5.1) e la copia nella cartella Sync, sono disponibili per la sincronizzazione con tutti gli altri utenti della rete come dizionari (**ADDBWB...**) e memorie di traduzione (**ADDTM...**) supplementari.

(Le relative procedure che l'amministratore deve seguire per l'importazione degli elenchi di parole, l'unione e il controllo delle risorse ecc. sono descritte nel manuale *Personal Translator 2008*).

6 Amministrazione di Personal Translator 2008 Net

Questo capitolo descrive i compiti dell'amministratore di Personal Translator 2008 Net e il relativo software di supporto.

6.1 Console Personal Translator 2008 Net

La console consente l'accesso come amministratore a Personal Translator 2008 Net. Per avviare la console, usare il comando **Start – Programmi – LINGUATEC – Personal Translator 2008 – Console Ammin**).

Per richiamare la console non occorre alcuna licenza.

La console di amministrazione presenta quattro schede per le diverse attività di amministrazione:

- **Informazioni sulle licenze:** una panoramica sulla situazione delle licenze dell'installazione
- **Licenze utente:** gestione delle licenze dei singoli utenti
- **Sincronizzazione:** gestione della sincronizzazione
- **Licenze temporanee:** gestione di licenze temporanee, installazione di nuovi file di licenza

La lingua nella quale comunica la console di amministrazione può essere impostata dagli utenti (in basso a sinistra sulla console)

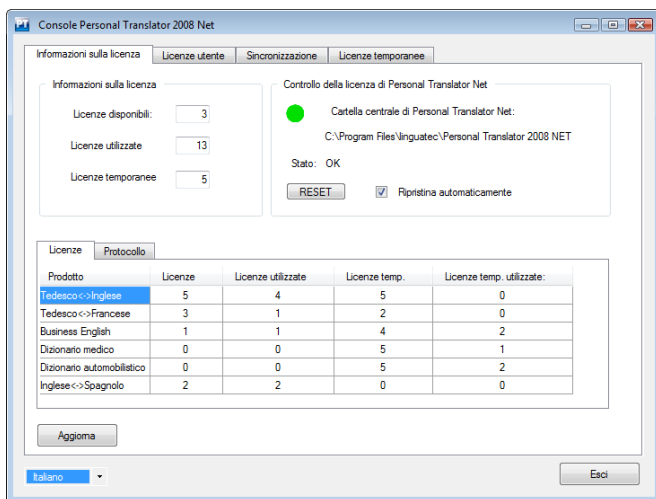


Fig.5: La console di Personal Translator 2008 Net, qui la scheda “Informazioni sulle licenze”

6.1.1 Scheda “Informazioni sulle licenze”

La prima scheda della console è divisa nelle aree seguenti:

Informazioni sulle licenze

- **Licenze disponibili:** indica il numero totale delle licenze permanenti attualmente disponibili (cioè non ancora assegnate agli utenti) per tutti i componenti.
- **Licenze utilizzate:** indica il numero totale di licenze attualmente usate dagli utenti (licenze permanenti e temporanee).
- **Licenze temporanee:** indica il numero totale di licenze temporanee attualmente utilizzate.

Controllo delle licenze di Personal Translator 2008 Net

- **Cartella centrale di Personal Translator Net:** il percorso della cartella sul server, nella quale si trova Personal Translator 2008 Net Server. L'indicazione è relativa al computer sul quale viene avviata la console.
- **Stato:** se l'emissione di licenze dei componenti di Personal Translator opera correttamente, lo stato è segnalato come "OK". Il colore raffigurato è quindi "verde". Se un computer causa un problema, qui viene indicato il suo nome e il colore diventa "giallo".
- **Pulsante "RESET" e opzione "Ripristina automaticamente":** il file centrale delle licenze viene temporaneamente bloccato quando un computer delle postazioni di lavoro modifica le componenti della licenza di Personal Translator 2008. In caso di crash di un computer, per esempio, questo blocco potrebbe restare attivo. Il blocco può essere annullato automaticamente — a condizione che la console di Personal Translator 2008 Net sia attiva — dopo un determinato periodo di tempo (opzione **Ripristina automaticamente**, impostata di default). L'annullamento del blocco può essere eseguito anche manualmente premendo il pulsante **RESET**, disponibile non appena il "semaforo" mostra il giallo.

Se il "semaforo" mostra il verde (stato "OK"), il pulsante **RESET** è irrilevante.

Visualizzazione dettagliata

La visualizzazione dettagliata è disponibile come Informazioni di **protocollo** o come Informazioni sulle **licenze**: è possibile attivare una delle due visualizzazioni in base alle proprie esigenze.

Nella Visualizzazione **licenze** le informazioni seguenti sulle licenze dei componenti di Personal Translator sono disponibili in forma tabellare:

- numero delle licenze permanenti acquistate
- numero delle licenze permanenti utilizzate
- numero delle licenze temporanee ancora disponibili
- numero delle licenze temporanee utilizzate. Indica il numero totale di licenze temporanee attualmente usate dagli utenti. Se questo valore è alto, un upgrade delle licenze può prevenire difficoltà agli utenti dovute alla scarsa disponibilità.

Facendo clic sul titolo corrispondente, le singole colonne della tabella possono essere disposte in ordine crescente o decrescente.

Pulsante “Aggiorna”

Il contenuto della finestra *Informazioni sulle licenze* o *Informazioni di protocollo* viene aggiornato automaticamente a brevi intervalli di tempo. La visualizzazione può essere anche aggiornata in qualsiasi momento premendo il pulsante **Aggiorna**.

Nella **Visualizzazione protocollo** si trova un log sullo stato delle singole licenze, dove sono disponibili le informazioni seguenti, ordinate in successione temporale:

- **Emissione della licenza effettuata da:** indicazione del nome utente, del nome del computer e dei componenti di Personal Translator per i quali è stata ricevuta la licenza
- **Restituzione della licenza effettuata da:** indicazione del nome utente, del nome del computer e dei componenti di Personal Translator per i quali è stata revocata la licenza
- **Messaggi di errore:** messaggi sui problemi di rete (p. es. „Il server non è raggiungibile“)

Pulsante “Cancella il file di protocollo”

Il contenuto del file di testo **PTManager.log**, mostrato nella visualizzazione del protocollo e salvato nella cartella PT2008NetServer, viene cancellato quando si preme questo pulsante.

Chiusura della console di amministrazione

Facendo clic sul pulsante **Esci** si chiude la console. Il file di protocollo viene conservato e registra le impostazioni selezionate alla chiusura.

6.1.2 Scheda "Licenze utenti"

Qui è possibile gestire le licenze degli utenti.

Visualizzazione

Tutte le licenze degli utenti, ordinate in base al prodotto, all'utente, al computer e al tipo di licenza, vengono visualizzate in una tabella di riepilogo.

Facendo clic sul titolo delle singole colonne, la tabella viene ordinata in modo crescente o decrescente in base alla colonna selezionata.

Inoltre è disponibile un filtro per visualizzare soltanto le voci dell'elenco relative a determinati **prodotti, utenti e/o computer**. È possibile usare un asterisco (*) come carattere jolly per indicare un numero qualsiasi di caratteri (l'utente **Re*** o ***re** elenca p. es. tutti gli utenti, il cui nome inizia o termina con "re").

Facendo clic su **Filtra** si attiva il filtro, facendo clic su **Ripristina** lo si disattiva.

Gestire le licenze

Gli amministratori possono revocare le licenze ai singoli utenti, p. es. quando uno di essi è assente da una postazione di lavoro e la licenza di un componente di Personal Translator 2008 deve essere resa disponibile a un altro utente.

Per riottenere la licenza, procedere come segue:

1. Selezionare la riga della tabella che contiene la licenza in questione.

2. Recuperare la licenza premendo il tasto **Canc** oppure con un doppio clic.

Prima del recupero delle licenze per i componenti, il sistema chiede se la licenza deve essere disattivata per l'utente in questione. Se si risponde **Sì**, al prossimo avvio del programma la licenza corrispondente verrà bloccata per l'utente sul computer in questione.

Dopo la disattivazione, il componente selezionato non compare più nella scheda **Licenze utente** della console.

La licenza recuperata può quindi essere assegnata di nuovo (questo vale per le licenze permanenti, non temporanee. Una licenza temporanea bloccata viene cancellata completamente dal sistema).⁵

⁵ Se una delle licenze per tecnologia automobilistica, medicina o Business English viene ritirata, quindi riattivata e di nuovo ritirata, non verrà usata automaticamente in Personal Translator. A tale scopo, prima dell'avvio di Personal Translator, in **Documenti\Personal Translator 2008 Net** occorre cancellare i due file xml **TranslationManagerConfig.xml** e **TranslatorStdConfig.xml**.

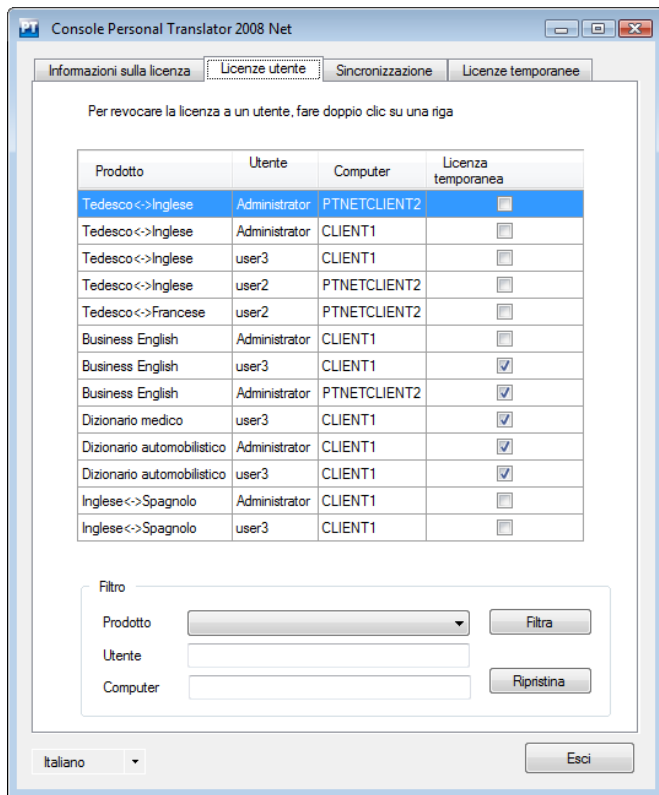


Fig. 6: Console Personal Translator 2008 Net: scheda "Licenze utente"

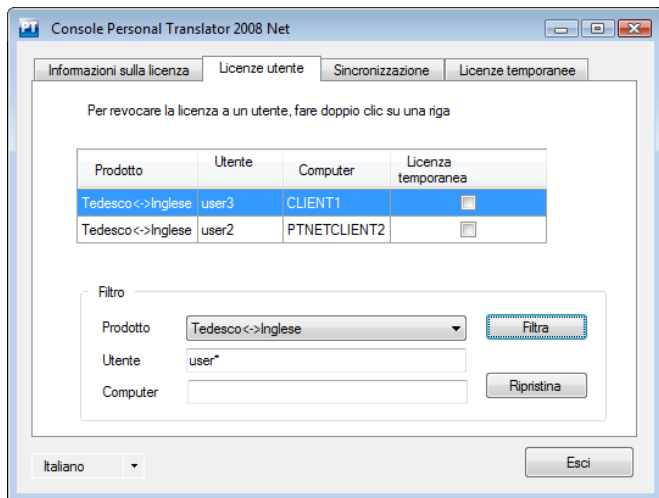


Fig. 7: Scheda con il filtro “tedesco-inglese” e “user*” (tutti i nomi utenti che iniziano con user)

6.1.3 Scheda “Sincronizzazione”

Qui è possibile impostare la sincronizzazione automatica dei dizionari e memorie di traduzione dell’utente e dei dizionari e memorie di traduzione supplementari per ogni utente e ogni coppia linguistica.

La cartella di sincronizzazione utilizzata è indicata nella parte inferiore della visualizzazione.

Visualizzazione

Tutte le cartelle degli utenti, ordinate in base alla coppia linguistica, all’utente e al computer, vengono visualizzate in una tabella di riepilogo. Inoltre, un segno di spunta indica se un utente prende parte oppure no alla sincronizzazione.

Facendo clic sul titolo delle singole colonne, la tabella viene ordinata in modo crescente o decrescente in base alla colonna selezionata.

Inoltre è disponibile un filtro per visualizzare soltanto le voci dell'elenco relative a determinate **coppie linguistiche, utenti e/o computer**. È possibile usare un asterisco (*) come carattere jolly per indicare un numero qualsiasi di caratteri (l'utente **Re*** o ***re** elenca p. es. tutti gli utenti, il cui nome inizia o termina con "re").

Facendo clic su **Filtra** si attiva il filtro, facendo clic su **Ripristina** lo si disattiva.

Sincronizzazione

Per la sincronizzazione sono disponibili le opzioni seguenti:

- nessuna sincronizzazione (il segno di spunta "sincronizzato" viene eliminato per tutte le voci della tabella)
- sincronizzazione completa per tutti gli utenti e le coppie linguistiche (il segno di spunta "sincronizzato" viene inserito per tutte le voci della tabella)
- sincronizzazione per gli utenti e le coppie linguistiche selezionati; qui si può inserire o rimuovere un segno di spunta per ogni singolo caso

Se la sincronizzazione è attiva, all'avvio e alla chiusura di un'applicazione di Personal Translator 2008 Net, vengono copiati automaticamente

- il dizionario e la memoria di traduzione personali dell'utente per la relativa coppia linguistica nella sottocartella corrispondente della cartella Sync centrale;
- i dizionari e le memorie di traduzione supplementari corrispondenti dalla cartella Sync centrale alla cartella locale dell'utente.

Come impostazione predefinita, la sincronizzazione è attivata per tutti gli utenti.

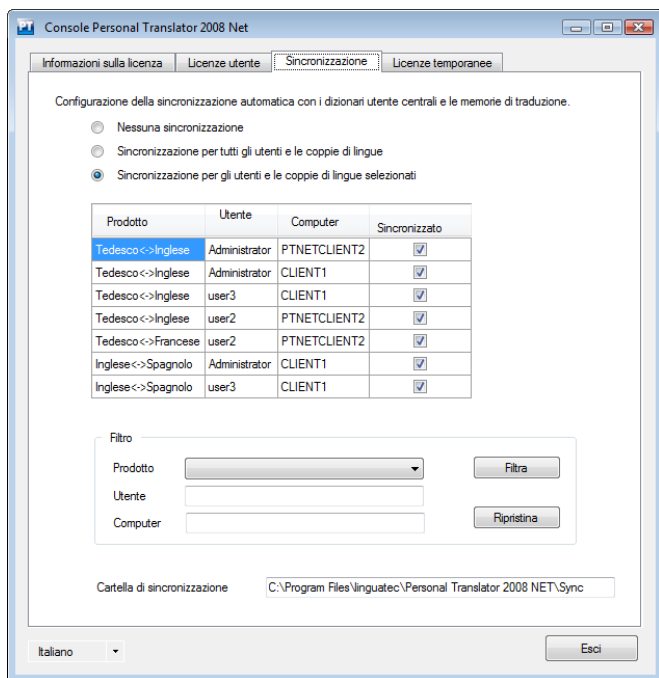


Fig. 8: Console Personal Translator 2008 Net: scheda "Sincronizzazione"

6.1.4 Scheda "Licenze temporanee":

In questa scheda vengono visualizzate dettagliatamente le licenze temporanee utilizzate.

Visualizzazione

Per ogni licenza temporanea è indicato in forma tabellare: il prodotto, l'utente e il nome del computer; inoltre la scadenza (cioè per

quanto tempo la licenza è ancora valida), il numero degli accessi alla licenza e quanti giorni fa è stato effettuato l'ultimo accesso.

Facendo clic sul titolo delle singole colonne, la tabella viene ordinata in modo crescente o decrescente in base alla colonna selezionata.

Inoltre è disponibile un filtro per visualizzare soltanto le voci dell'elenco relative a determinati **prodotti**, **utenti** e/o **computer**. È possibile usare un asterisco (*) come carattere jolly per indicare un numero qualsiasi di caratteri (l'utente **Re*** o ***re** elenca p. es. tutti gli utenti, il cui nome inizia o termina con "re").

Inoltre è possibile applicare un filtro in base alla validità, al numero di accessi o all'ultimo accesso (con gli operatori "uguale a" (=), "minore" (<) o "maggiore" (>) e il numero corrispondente).

Facendo clic su **Filtra** si attiva il filtro, facendo clic su **Ripristina** lo si disattiva.

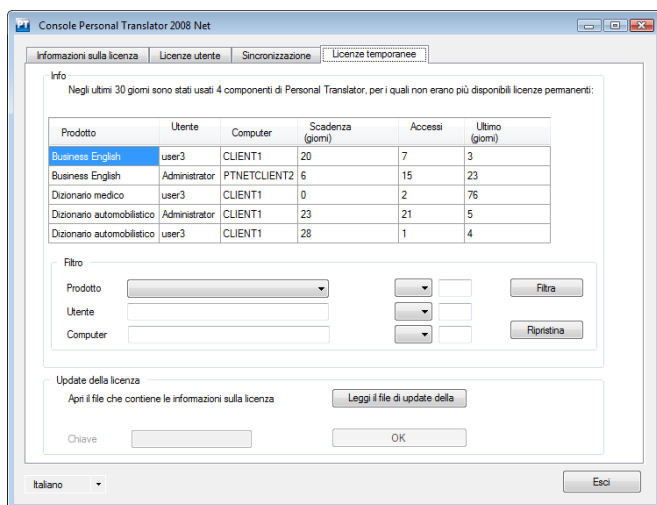


Fig. 9: Console Personal Translator 2008 Net: Scheda "Licenze temporanee":

6.2 Integrazione di licenze aggiuntive

Se un'installazione necessita di ulteriori licenze, è possibile richiederle a Linatec. Si riceverà quindi un file che contiene le nuove licenze e una chiave. Nella sezione **Update della licenza** nella scheda **Licenze temporanee** della console di amministrazione (cfr. Fig. 9) è possibile integrare nel sistema queste nuove licenze.

Per aggiornare le licenze, procedere come segue:

1. Copiare il nuovo file delle licenze in una cartella qualsiasi di Personal Translator Server; se il file è compresso (formato zip) deve prima essere estratto.
2. Fare clic sul pulsante **Leggi il file di update della licenza**.
3. Nella finestra di dialogo selezionare il nuovo file di licenza nella cartella nella quale è stato precedentemente copiato. Una volta selezionato il file, viene attivato il campo **Chiave**.
4. Inserire la chiave ricevuta da Linatec insieme al nuovo file di licenza.
5. Attivare il nuovo file di licenza facendo clic sul pulsante **OK**.

Nota importante:

quando si esegue un aggiornamento delle licenze, si deve controllare che il file **PTManager** abbia ancora le limitazioni di accesso corrette, in quanto con questo procedimento viene modificato (cfr. cap. 2.3.2).

Contatti

Consigliamo di visitare regolarmente il nostro sito Internet <http://www.lingueotec.net>; qui si trovano le risposte alle domande più frequenti (FAQ) e le informazioni sugli update attuali.

Se dovessero insorgere problemi nell'installazione o nell'uso di Personal Translator 2008 Net, consultare innanzi tutto il nostro database di FAQ (*frequently asked questions*) su:

<http://www.lingueotec.net/services/support>.

Se non è possibile risolvere i problemi ricorrendo alle FAQ, al manuale o alla guida all'applicazione, siamo lieti di fornire personalmente un aiuto. Rivolgersi a:

Lingueotec GmbH
Gottfried-Keller-Str. 12
81245 Monaco di Baviera

Germania

e-mail: support@lingueotec.net

Qui si possono ricevere anche informazioni su ulteriori licenze, su dizionari tecnici e memorie di traduzione aggiuntivi e su altri prodotti attuali della tecnologia linguistica.

Grazie per aver scelto Personal Translator 2008 Net. Vi auguriamo un buon lavoro di ricerca e traduzione.

Commenti e proposte relativi a Personal Translator e al presente manuale sono sempre ben accolti e saranno tenuti in considerazione nello sviluppo successivo dei nostri programmi. Inviare una e-mail a support@lingueotec.net.

© 2008 Lingueotec GmbH, Monaco di Baviera